

**МИНИСТЕРСТВО НАУКИ И ВЫСШЕГО ОБРАЗОВАНИЯ РОССИЙСКОЙ
ФЕДЕРАЦИИ**

Федеральное государственное бюджетное образовательное учреждение
высшего образования Херсонской области
«Херсонский технический университет»

УТВЕРЖДАЮ:

Директор ресурсного
учебно-методического центра
Т.А. Сафронова



2026 г.

ПРИМЕРНЫЙ РЕГЛАМЕНТ

взаимодействия ПМПК, учреждений МСЭ, базовых профессиональных образовательных организаций, профессиональных образовательных организаций по сопровождению обучающихся с инвалидностью и ограниченными возможностями здоровья в процессе получения среднего профессионального образования и профессионального обучения

г. Геническ, 2026 г.

Данный материал содержит примерный регламент в целях выработки единого алгоритма организации межведомственного взаимодействия по организации учета обучающихся с инвалидностью и ограниченными возможностями здоровья на всех уровнях образования, а также формирования доступной системы прохождения психолого-медико-педагогической комиссии обучающихся, включающий модель сетевого взаимодействия базовых профессиональных образовательных организаций среднего профессионального образования в рамках выдачи заключений психологопедагогической комиссии

ОБЩИЕ ПОЛОЖЕНИЯ

Настоящий Регламент адресован представителям органов исполнительной власти субъектов Российской Федерации, осуществляющих государственное управление в сфере образования, руководителям, педагогическим работникам профессиональных образовательных организаций (далее — ПОО), специалистам психолого-медико-педагогических комиссий (далее — ПМПК), Бюро учреждений медико-социальной экспертизы (далее — учреждение МСЭ), профессиональных образовательных организаций, реализующих программы среднего профессионального образования, организаций общего образования (далее — ОО).

Регламент является примерным и направлен на формирование единых требований и подходов к организации процесса взаимодействия ПМПК, учреждений МСЭ, базовых профессиональных образовательных организаций (далее — БПОО), ПОО по сопровождению обучающихся с инвалидностью и ограниченными возможностями здоровья (далее — ОВЗ) на уровне субъектов Российской Федерации.

Примерный регламент представляет собой модель сетевого взаимодействия базовых профессиональных образовательных организаций среднего профессионального образования в рамках выдачи заключений психологопедагогической комиссии, включающая основные этапы (шаги) взаимодействия участников процесса, их содержание, отражает существенные взаимосвязи и взаимозависимости между участниками процесса, указывает обеспечивающие нормативно-правовые акты (Приложение 1).

Примерный план мероприятий («дорожная карта») по обеспечению психолого-педагогического сопровождения обучающихся с инвалидностью и ОВЗ в рамках функционирования региональной системы инклюзивного профессионального образования представлен в Приложении 2.

ПЕРЕЧЕНЬ СОКРАЩЕНИЙ

АОП — адаптированная образовательная программа

БПОО — базовая профессиональная образовательная

организация МСЭ - медико-социальная экспертиза

ОВЗ - ограниченные возможности

здоровья ООО - общеобразовательная

организация

ПМПК - психолого-медико-педагогическая комиссия

ПОО - профессиональная образовательная

организация ППк — психолого-педагогический

консилиум

СПО - среднее профессиональное образование

ФГОС СПО Федеральные государственные образовательные стандарты
среднего профессионального образования.

ОПИСАНИЕ РЕГЛАМЕНТА

Создание оптимальных условий обучения, развития, воспитания, социализации и адаптации обучающихся с инвалидностью и ОВЗ прямо влияют на качество их психолого-педагогического сопровождения.

Эффективность психолого-педагогического сопровождения зависит от скоординированности и слаженности действий всех участников процесса, начиная от органов исполнительной власти субъекта РФ и заканчивая профессиональными образовательными организациями.

Первый этап (шаг) включает нормативно-правовое обеспечение в процессе межведомственного взаимодействия, с одной стороны, и на формирование механизма и порядка учета лиц с ОВЗ и инвалидов (далее — учет обучающихся), с другой стороны. При разработке механизмов и порядка учета необходимо учитывать включение сведений о детях-инвалидах, инвалидах и лицах с ограниченными возможностями здоровья субъекта Российской Федерации, завершающих обучение в общеобразовательной организации, организациях, осуществляющих обучение по адаптированной основной общеобразовательной программе образования обучающихся с умственной отсталостью (интеллектуальными нарушениями), получающих среднее профессиональное образование, профессиональное обучение

исходя из имеющихся ресурсов органов исполнительной власти субъекта РФ.

В связи с тем, что участники организации процесса сопровождения инвалидов и лиц с ОВЗ в процессе профессионального образования и профессионального обучения представлены не только разными уровнями образования (общее образование, профессиональное образование), но и разными ведомствами (комитет/министерство образования и науки, комитет/министерство труда и социальной защиты), отдельными людьми (инвалиды, обучающиеся с ОВЗ, родители инвалидов и обучающихся с ОВЗ, законные представители), с целью выстраивания единой системы взаимодействия и координации деятельности рекомендуется на уровне субъекта РФ издание соответствующего нормативно-правового акта (далее — НПА): приказа, распоряжения, регламента и пр., регламентирующего межведомственное взаимодействие.

Ведущая организационно-координирующая роль отводится БПОО региона.

В рамках НПА субъекта РФ предусматривается учет обучающихся с инвалидностью и ОВЗ, который позволит в полной мере охватить необходимой помощью всех обучающихся среднего профессионального образования и профессионального обучения. Учет обучающихся базируется на сведениях от ПМПК и учреждений МСЭ о выпускниках инвалидов и лицах с ОВЗ общеобразовательных, в том числе специализированных (коррекционных) организаций; поддерживается сведениями от образовательных организаций общего и профессионального образования (информация об окончании ОО, заключение психолого-педагогического консилиума ОО, информация об индивидуальном образовательном маршруте, результаты профессиональных проб и т.д.).

В НПА субъекта РФ предусматриваются формы и методы контроля участников межведомственного взаимодействия в процессе сопровождения обучающихся с инвалидностью и ОВЗ.

Примерный алгоритм учета обучающихся представлен в Приложении 3.

Второй этап (шаг) направлен на организацию психолого-

педагогического сопровождения обучающихся с инвалидностью и ОВЗ.

С целью наиболее эффективной реализации коррекционно-развивающей работы, обучения, воспитания и социализации обучающихся с инвалидностью и ОВЗ по программам среднего профессионального образования и профессионального обучения необходимо выстраивание единой системы взаимодействий между ПОО БПОО-ПМПК-МСЭ. С целью регламентирования взаимодействия необходимо заключение следующих соглашений*:

1. О взаимодействиях БПОО и ПОО, в части организации психолого-педагогического сопровождения обучающихся с инвалидностью и ОВЗ с привлечением ППк БПОО (Приложение 4).
2. О взаимодействии БПОО и ПМПК, в части организации обследований ПМПК по основаниям заключений ППк БПОО (Приложение 5).
3. О взаимодействии ПОО и ПМПК, в части организации работы психолого-педагогического консилиума (Приложение 6).

**В соглашениях необходимо также определить механизм передачи данных (требования к защищенному каналу передачи данных), заявление/согласие родителей (законные представители) на передачу данных при учете обучающихся, а также разъяснения по поводу передачи данных и т.д., в соответствии с особенностями разработки и функционирования порядка учета обучающихся в субъекте Российской Федерации.*

Особенность второго этапа заключается в том, что его мероприятиями охватываются не все обучающиеся, поступившие на программы среднего профессионального образования и профессионального обучения в ПОО региона, а только те, сведения о которых отсутствуют в учете обучающихся: отсутствуют заключения ПМПК, заключения МСЭ, нет информации от ООО или ПОО.

Таким образом, задача второго этапа, заключается в выявлении трудностей у обучающихся, в том числе с инвалидностью и ОВЗ в освоении образовательных программ, особенностей их развития, социальной адаптации и поведения, уровня здоровья на ранней стадии их пребывания в ПОО для последующего принятия решения об

организации психолого-педагогического сопровождения.

Инструментом организации психолого-педагогического сопровождения обучающихся с инвалидностью и ОВЗ является психолого-педагогическая комиссия (далее — ППк), которая создается в каждой ПОО субъекта РФ (Распоряжение Министерства просвещения Российской Федерации от 9 сентября 2019 г. № Р-93 «Об утверждении примерного Положения о психолого-педагогическом консилиуме образовательной организации»). Деятельность ППк утверждается Приказом о создании ППк с утвержденным составом и оформляется соответствующим локальным актом ПОО. ППк ведет свою деятельность в соответствии с перечнем утвержденных документов (Приложение 7).

ППк ПОО организует психолого-педагогическое обследование возрастных, психофизических и иных индивидуальных особенностей обучающихся в случае:

выявления трудностей в освоении образовательных программ; отрицательной динамики обучения и развития;

- неудовлетворительных результатов успеваемости и трудностей адаптации в учебной группе;

запроса обучающегося (18 лет), родителей (законных представителей) обучающегося (до 18 лет), педагогических и руководящих работников.

Для проведения ППк необходимо получить письменное согласие родителей (законные представители) обучающегося на проведение психолого-педагогического обследования специалистами ППк (Приложение 8).

На заседание ППк ПОО представляются следующие документы, необходимые для формирования рекомендаций по организации психолого-педагогического сопровождения обучающегося:

1. Педагог - психолог и социальный педагог, организуют сбор диагностических данных, обобщая и систематизируя их.
2. Куратор учебной группы подготавливает письменную характеристику на обучающегося, включающую результаты его успеваемости и адаптации в учебной группе;

3. Преподаватели и мастера производственного обучения представляют сведения по результатам освоения обучающимися профессиональной образовательной программы (в свободной форме).

Дополнительно (при необходимости) в состав ППк ПОО могут входить специалисты и педагоги, не включенные в основной состав, но участвующие в процессе обучения и воспитания обучающихся.

На основании Протокола заседания ППк ПОО и Коллегиального заключения (Приложение 9) определяются следующие возможные траектории:

1. Об организации психолого-педагогического сопровождения на базе ПОО;
2. О направлении обучающегося на расширенное заседание ППк БПОО и оформление представления ППк ПОО на обучающегося согласно установленной форме (Приложение 10).
3. О рекомендации к прохождению ПМПК (при необходимости) (Приложение 11);

Представление ППк ПОО, содержащее обобщенную характеристику обучающегося и рекомендации по организации психолого-педагогического сопровождения доводится до сведения родителей (законных представителей).

БПОО субъекта обеспечивает организацию ППк БПОО в любое время по запросу ППк ПОО.

Расширенное заседание ППк БПОО организуется в следующих случаях:

1. Отсутствие в составе ППк ПОО необходимых специалистов для обеспечения полноценной работы ППк;
2. Отсутствие по каким-либо причинам ППк ПОО.

По итогам проведения ППк БПОО определяет возможные трудности в освоении профессиональных образовательных программ, психологической и социальной адаптации обучающихся ПОО и представляет рекомендации по организации психолого-педагогического сопровождения обучающихся в ПОО, дальнейшего

обследования в ПМПК (при необходимости), консультирует ПОО по вопросам актуального психофизического состояния и возможностей обучающихся, оказания им психолого-педагогической помощи, создания специальных условий получения образования. Выдает представление ППк БПОО на обучающегося ПОО при направлении на психолого-медико-педагогическую комиссию (Приложение 12). ППк БПОО может подать заявку на проведение выездного заседания ПМПК на базе БПОО и/или ПОО субъекта Российской Федерации в соответствии с соглашениями с ПМПК субъекта Российской Федерации.

Итогом второго этапа является проведение обследования специалистами ПМПК на основе направленных от ППк ПОО/ППк БПОО представлений с оформленными согласно установленной форме заключениями, содержащими необходимые рекомендации по созданию оптимальных условий получения обучающимися с инвалидностью и ОВЗ профессионального образования.

Сведения о выданных заключениях ПМПК вносит в сведения при учете обучающихся. Таким образом происходит актуализация учета обучающихся за счет данных о результатах выданных заключений ПМПК.

Обязательным условием реализации второго этапа настоящего Регламента является наличие соглашений о взаимодействии между собой участников процесса и их нормативное регулирование на уровне субъекта Российской Федерации.

Третий этап (шаг) направлен на организацию условий для получения

в ПОО обучающимися с инвалидностью и ОВЗ профессионального образования в соответствии с рекомендациями ПМПК и/или МСЭ и в соответствии с полученными рекомендациями по итогам заседаний ППк ПОО/ППк БПОО и включает:

- Создание специальных условий обучения, воспитания и развития обучающихся с инвалидностью и ОВЗ.
- Разработка адаптированных образовательных программ СПО в соответствии с рекомендациями ПМПК/ППкБ ПОО/ППк БПОО.
- Консультационная поддержка педагогических работников

ПОО региона, обеспечивающих психолого-педагогическое сопровождение обучающихся с инвалидностью и ОВЗ, специалистами БПОО и ПМПК.

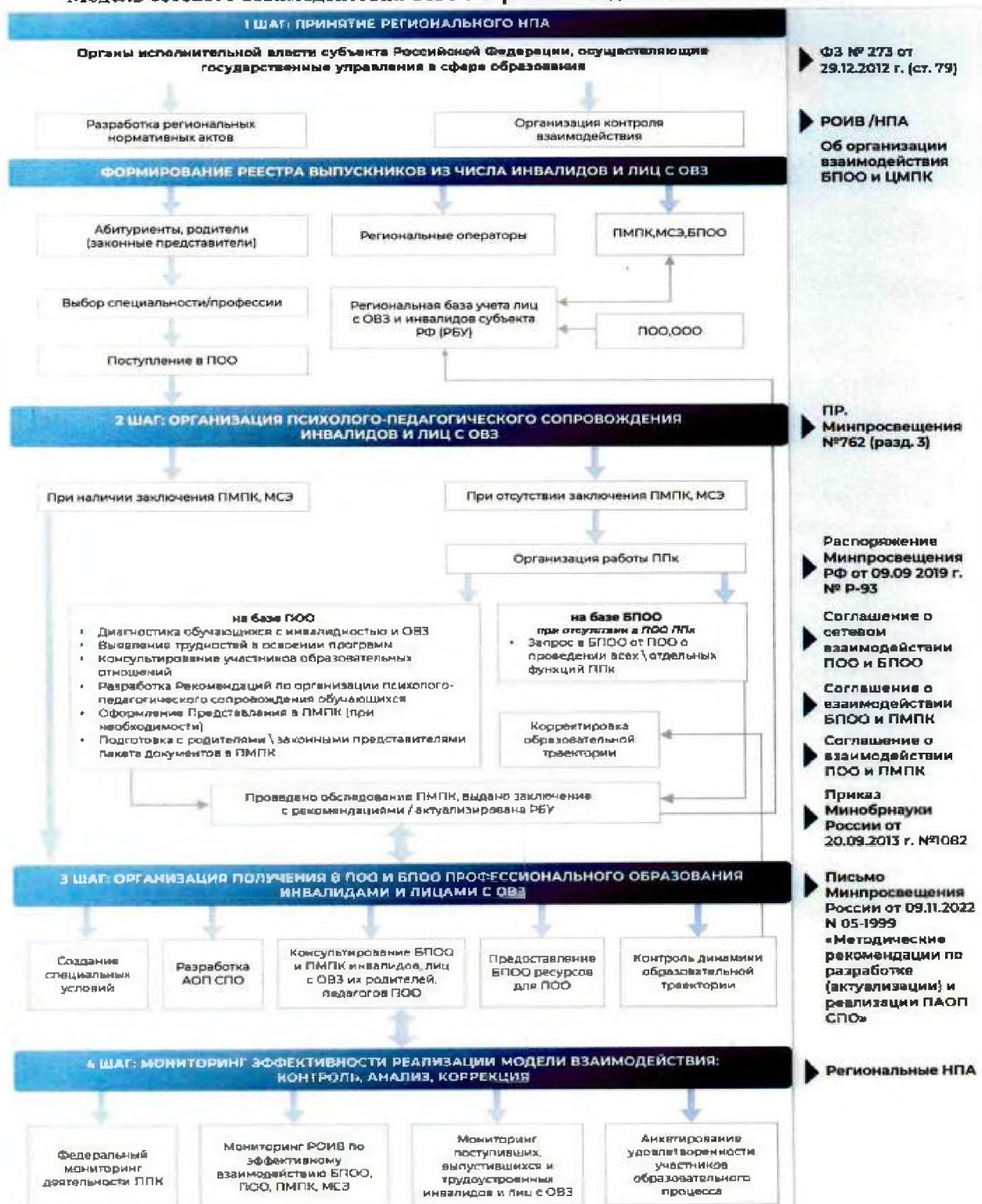
Четвертый этап (шаг) направлен на исследование эффективности реализации сложившегося в субъекте РФ взаимодействия, а именно контроля, анализа результатов и внесение необходимых корректив.

На данном этапе важно, организовать динамику обучения обучающихся с инвалидностью и ОВЗ в соответствии с рекомендациями ПМПК/ППкПОО/ППк БПОО и своевременную корректировку в случае необходимости.

Также необходим контроль со стороны Региональных органов исполнительной власти (анкетирование, мониторинг и пр.), в целях регулирования деятельности ППк ПОО/ППк БПОО/ПМПК.

Вывод: Представленный Регламент взаимодействия ПМПК, учреждений МСЭ, БПОО ПОО по сопровождению обучающихся с инвалидностью и ОВЗ отражает системный взгляд на проблему и представляет собой целостную картину процесса.

Модель сетевого взаимодействия БПОО в рамках выдачи заключений ППК



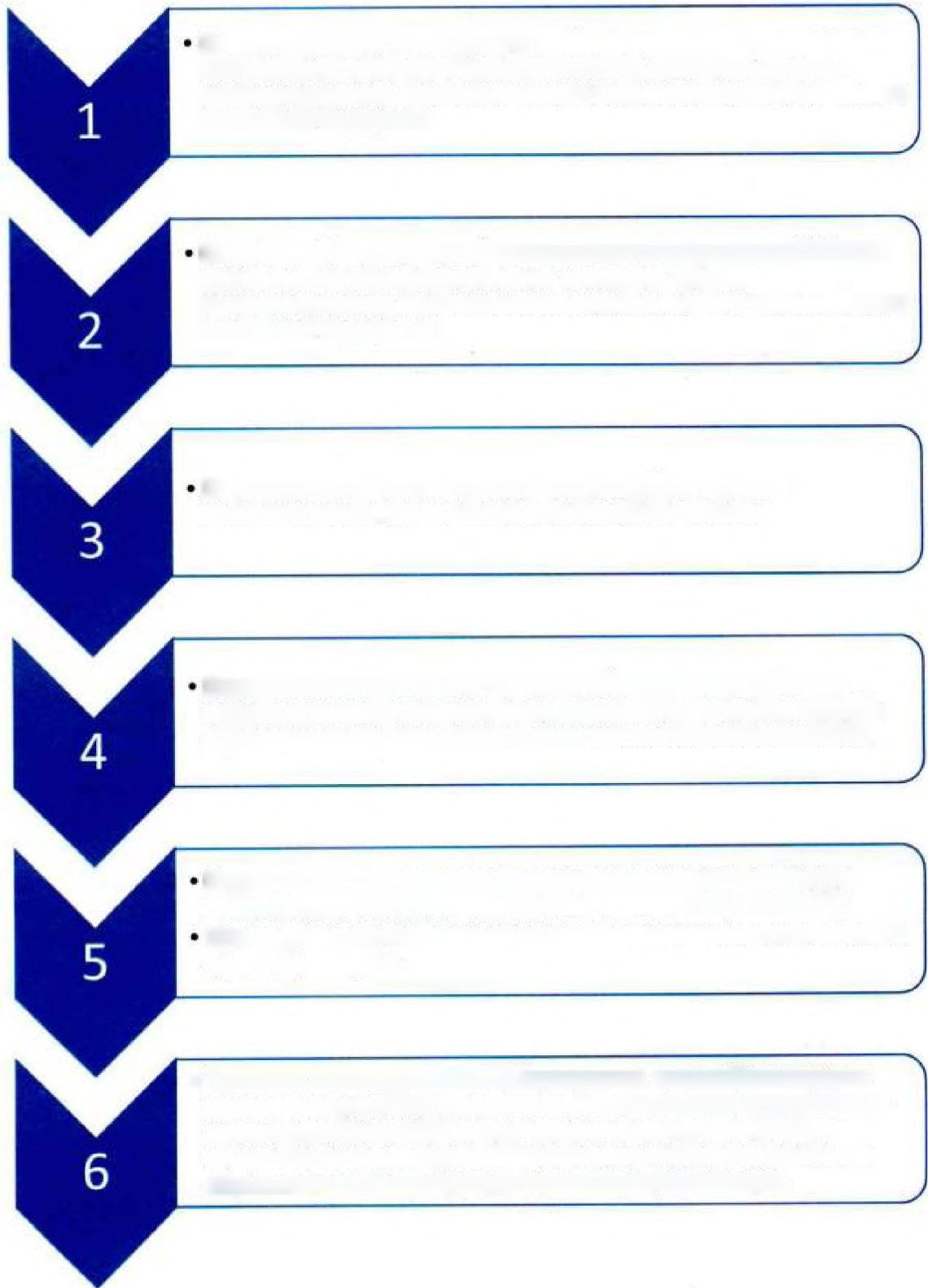
Примерный план мероприятий («дорожная карта») по обеспечению психолого-педагогического сопровождения обучающихся с инвалидностью и ограниченными возможностями здоровья в рамках функционирования региональной системы инклюзивного профессионального образования

№ п/п	Мероприятие	Срок реализации	Ответственный исполнитель	Ожидаемый результат / Отчётная документация
1 этап. Нормативно-правовое обеспечение психолого-педагогического сопровождения обучающихся с инвалидностью и ограниченными возможностями здоровья в рамках функционирования региональной системы инклюзивного профессионального образования				
1.1	Разработка нормативных актов, обеспечивающих организацию психолого-педагогического сопровождения обучающихся с инвалидностью и ограниченными возможностями здоровья профессиональных образовательных организаций	Август-сентябрь 2026	Региональные органы исполнительной власти в сфере Образования	- НПА о порядке учёта лиц с ОВЗ и инвалидов субъекта РФ (учёт обучающихся); - НПА об обеспечении психолого-педагогического сопровождения обучающихся с инвалидностью и ограниченными возможностями здоровья , в том числе организации сетевого взаимодействия ОО, ПОО, БПОО, МСЭ в ПМПК
1.2	Разработка локальных актов ПОО и БПОО региона по обеспечению психолого-педагогического сопровождения обучающихся с инвалидностью и ограниченными возможностями здоровья	Сентябрь-октябрь 2026	ПОО и БПОО региона	Утверждение локальных актов в ПОО и БПОО: Положение об обеспечении психолого-педагогического сопровождения обучающихся с инвалидностью и ограниченными возможностями здоровья ; Соглашения о сотрудничестве/сетевом взаимодействии с общеобразовательными и коррекционными образовательными организациями, БПОО, ПМПК, МСЭ

1.3	Оказание организационно-Методической поддержки профессиональных образовательных организаций региона в вопросах обеспечения психолого-педагогического сопровождения обучающихся с инвалидностью и ограниченными возможностями здоровья	Октябрь-Ноябрь 2026 года, далее — ежеквартально	БПОО региона	Организация процесса и внедрение механизмов/инструментов психолого-педагогического сопровождения обучающихся с инвалидностью ограниченными возможностями здоровья в деятельность ПОО региона
2 этап. Организация психолого-педагогического сопровождения инвалидов и лиц с ОВЗ в ПОО региона				
2.1.	Предоставление при учёте обучающихся информации об обучающихся с инвалидностью и ОВЗ	Один раз в полгода	Общеобразовательные и коррекционные образовательные организации региона; ПОО региона	Отчеты по итогам проведённой сверки данные, размещены при учете обучающихся
2.2	Организация деятельности психолого-педагогических консилиумов (ППк) в ПОО и БПОО	В течение всего периода	ПОО и БПОО региона	Организация заседаний ППк; Протоколы заседаний ППк, заключения ППк; Разработка АОПОП с учетом рекомендаций ППк
2.3	Консультационная поддержка педагогических работников ПОО региона, обеспечивающих Психолого-педагогическое сопровождение обучающихся с инвалидностью и ОВЗ	В течение всего периода В течение всего	БПОО и ПМПК региона	Содействие в создании специальных образовательных условий для обучающихся с инвалидностью и ОВЗ в ПОО Статистическая сводка количества проведенных консультаций

2.4	Консультирование/организация работы «горячей линии» по вопросам психолого-педагогического сопровождения обучающихся с инвалидностью и ОВЗ и их родителей	периода	БПОО и ПМПК региона	Предоставление психологической помощи (помощи узких специалистов) обучающимся с инвалидностью и овз из ПОО и их родителям
2.5	Организация вебинаров/семинаров, стажировок и др. мероприятий по вопросам психолого-педагогического сопровождения обучающихся с инвалидностью и ОВЗ	Ежеквартально	БПОО и ПМПК региона	Координация деятельности, обмен опытом и лучшими практиками педагогических и управленческих работников профессиональных образовательных организаций региона по обеспечению психолого-педагогического сопровождения
3 э тап. Обеспечение контроля за организациями й психолого-педагогического сопровождения обучающихся с инвалидностью и ОВЗ ПОО региона				
3.1	Участие в федеральном мониторинге деятельности ППк	Ежегодно	Региональные органы исполнительной власти в сфере образования	Организация участия ОО, ПОО и БПОО в федеральном мониторинге деятельности ППк
3.2	Мониторинг по эффективному взаимодействию БПОО, ПОО, ПМПК, МСЭ	Ежегодно	Региональные органы исполнительной власти в сфере образования	Аналитическая записка и статистические данные по результатам мониторинга
3.3	Мониторинг поступивших, выпустившихся и трудоустроенных инвалидов и лиц с ОВЗ	Ежегодно	Региональные органы исполнительной власти в сфере образования	Аналитическая записка и статистические данные по результатам мониторинга
3.4	Анкетирование удовлетворенности участников	Ежегодно	Региональные органы исполнительной власти	Аналитическая записка и статистические данные по результатам анкетирования

	образовательного процесса		в сфере образования	
3.5	Корректировка деятельности ПОО по внедрению и реализация механизмов/инструментов психолого-педагогического сопровождения обучающихся с инвалидностью и ОВЗ	Ежегодно	Региональные органы исполнительной власти в сфере образования	НПА РОИВ; Разработка методических материалов по организации психолого-педагогического сопровождения обучающихся с инвалидностью и ОВЗ



Соглашение о взаимодействии

№ _____ « ____ » _____ 202 ____ года

Государственное бюджетное профессиональное образовательное учреждение _____ являющееся базовой профессиональной образовательной организацией, обеспечивающей поддержку функционирования региональной системы инклюзивного профессионального образования инвалидов и лиц с ограниченными возможностями здоровья (далее — БПОО), в лице директора _____, действующего на основании Устава, с одной стороны, я Государственное бюджетное профессиональное образовательное учреждение « _____ » (далее — ПОО), в лице директора _____, действующего на основании Устава, с другой стороны, вместе именуемые «Стороны», заключили настоящее Соглашение о нижеследующем:

1. Предмет соглашения

1.1. Организация профессионального взаимодействия ПОО и БПОО по вопросам организации психолого-педагогического сопровождения и получения профессионального образования инвалидами и лицами с ограниченными возможностями здоровья (далее — ОВЗ).

2. Права и обязанности сторон

2.1. БПОО обязуется:

2.1.1. По письменному запросу ПОО организовать психолого-педагогический консилиум (далее — ППк) БПОО с привлечением специалистов сопровождения, с целью проведения психолого-педагогического обследования обучающихся ПОО.

2.1.2. По итогам проведения ППкБПОО определить возможные трудности в освоении профессиональных образовательных программ, психологической и социальной адаптации обучающихся ПОО.

2.1.3. Разработать рекомендации по организации психолого-педагогического сопровождения обучающихся в ПОО, обследовании ПМПк (при наличии).

2.1.4. Организовать консультирование ПОО по вопросам актуального психофизического состояния и возможностей обучающихся, оказания им психолог педагогической помощи, создания специальных условий получения образования.

2.1.5. Оформить и предоставить представление ППк БПОО на обучающегося ПОО при направлении на психолого-медико-педагогическую комиссию (далее — ИТМЖ).

2.1.6. Содействовать созданию специальных условий образования и/или разработке адаптированной профессиональной образовательной программы в ПОО.

2.2. БПОО вправе:

2.2.1. Запрашивать у ПОО информацию в рамках психолого-педагогического обследования обучающихся ПОО на базе ППк БПОО.

2.2.2. Осуществлять у ПОО сбор данных в целях формирования и актуализации учета лиц с ОВЗ и инвалидностью субъекта Российской Федерации (далее — учет обучающихся).

2.2.3. Осуществлять контроль динамики образовательной траектории обучающихся ПОО, обследованных на базе ППк БПОО.

2.2.4. Организовывать мероприятия по вопросам психолого-педагогического

сопровождения обучающихся с инвалидностью и ОВЗ.

2.3. ПОО обязуется:

2.3.1. Предоставлять необходимую информацию и документацию ППК БПОО.

2.3.2. Создать оптимальные условия обучения, развития, социализации и адаптации обучающихся с инвалидностью и ОВЗ с учетом рекомендаций ППК БПОО и/или ПМПК.

2.3.3. Своевременно предоставлять информацию БПОО для внесения сведений при учете обучающихся субъекта Российской Федерации.

2.3.4. Своевременно предоставлять информацию в рамках мониторингов эффективности психолого-педагогического сопровождения обучающихся с инвалидностью и ОВЗ.

2.4. ПОО вправе:

2.4.1. Пользоваться ресурсами БПОО для создания специальных образовательных условий для обучающихся с инвалидностью и ОВЗ в ПОО.

2.4.2. Получать консультации по вопросам актуального психофизического состояния и возможностей обучающихся, содержания и оказания им психолого-педагогической помощи, создания специальных условий получения образования в ПОО.

3. Ответственность сторон

3.1. Стороны несут ответственность в соответствии с действующим законодательством Российской Федерации и в соответствии с принятыми на себя обязательствами.

3.2. Все споры разногласия, возникшие в рамках реализации настоящего Соглашения, Стороны разрешают путем переговоров.

4. Срок действия соглашения и порядок его изменения и прекращения

4.1. Настоящее Соглашение вступает в силу с даты его подписания Сторонами и действует в течение неопределённого срока.

4.2. Настоящее Соглашение может быть изменено и дополнено по взаимному согласию Сторон путем подписания дополнительных соглашений, являющихся неотъемлемой частью настоящего Соглашения.

4.3. Все вопросы, не предусмотренные в настоящем Соглашении, регулируются в соответствии с действующим законодательством Российской Федерации.

4.4. Каждая из сторон вправе расторгнуть настоящее Соглашение, но не ранее чем через месяц с даты письменного уведомления любой стороной о намерении расторгнуть настоящее Соглашение.

5. Подписи сторон

М.П.

М.П.

Соглашение о взаимодействии

№ _____

« ____ » _____ 202 ____ года

Государственное бюджетное профессиональное образовательное учреждение _____, являющееся базовой профессиональной образовательной организацией, обеспечивающей поддержку функционирования региональной системы инклюзивного профессионального образования инвалидов и лиц с ограниченными возможностями здоровья (далее — БПОО), в лице директора _____, действующего на основании Устава, с одной стороны, и _____ « _____ » (далее — ПМПК), в лице директора _____, действующего на основании Устава, с другой стороны, вместе именуемые «Стороны», заключили настоящее Соглашение о нижеследующем:

2. Предмет соглашения

1.1. Организация профессионального взаимодействия БПОО и ПМПК в целях объединения усилий для наиболее эффективной реализации коррекционно-развивающей работы, обучения, воспитания и социализации инвалидов и лиц с ограниченными возможностями здоровья (далее — ОВЗ), обучающихся по программам профессионального образования в субъекте Российской Федерации.

2. Права и обязанности сторон

2.1. БПОО обязуется:

2.1.1. Организовать работу психолого-педагогического консилиума (далее — ППк) для обучающихся БПОО в ПОО субъекта Российской Федерации.

2.1.2. Рекомендовать родителям (законным представителем) обучающихся ПОО/БПОО с инвалидностью и ОВЗ обследование в ПМПК.

2.1.3. Своевременно оформлять ППк необходимые документы для предоставления в ПМПК и (или) помогать родителям (законным представителям) в их оформлении.

2.1.4. Проводить работу по созданию условий для обучения инвалидов и лиц с ОВЗ по адаптированным профессиональным образовательным программам, по оказанию психолого-педагогической помощи на основе рекомендаций ПМПК.

2.1.5. Осуществлять контроль динамики образовательной траектории обучающихся БПОО и ПОО субъекта Российской Федерации на основе рекомендаций ПМПК.

2.1.6. Вести совместно с ПМПК учет лиц с ОВЗ и инвалидностью субъекта Российской Федерации (далее — учет обучающихся).

2.2. БПОО вправе:

2.2.1. Подать заявку на проведение выездного заседания ПМПК на базе БПОО и/или ПОО субъекта Российской Федерации.

2.2.2. Направить на повторное обследование обучающегося БПОО или ПОО с целью уточнения, изменения ранее данных рекомендаций ПМПК.

2.3. ПМПК обязуется:

2.3.1. Информировать БПОО о составе пакета документов для предоставления в ПМПК, о порядке проведения комплексного обследования обучающихся и выдаче родителям (законным представителям) заключения ПМПК.

2.3.2. Проводить своевременное комплексное психолого-медико-педагогическое обследование обучающихся по представлению ППк БПОО, заявлению и согласию

родителей (законных представителей).

2.3.3. Оказывать консультативную помощь родителям (законным представителем) обучающихся, работникам БПОО по вопросам обучения и воспитания инвалидов и лиц с ОВЗ.

2.3.4. Своевременно предоставлять следующую информацию БПОО об обучающихся которые прошли обследование ПМПК: возраст, уровень образования, на который даны рекомендации по созданию специальных условий получения образования, программа обучения, направления коррекционно-развивающей работы.

2.4. ПМПК вправе:

2.4.1. Требовать предоставления полного комплекта документации для прохождения обследования обучающихся БПОО или ПОО в ПМПК.

2.4.2. Запрашивать у БПОО сведения, необходимые для осуществления своей деятельности.

2.4.3. Осуществлять мониторинг учёта рекомендаций ПМПК по созданию необходимых условий для обучения и воспитания в БПОО.

3. Ответственность сторон

3.1. Стороны несут ответственность в соответствии с действующим законодательством Российской Федерации и в соответствии с принятыми на себя обязательствами.

3.2. Все споры и разногласия, возникшие в рамках реализации настоящего Соглашения, Стороны разрешают путем переговоров.

4. Срок действия соглашения и порядок его изменения и прекращения

4.1. Настоящее Соглашение вступает в силу с даты его подписания Сторонами и действует в течение неопределённого срока.

4.2. Настоящее Соглашение может быть изменено и дополнено по взаимному согласию Сторон путем подписания дополнительных соглашений, являющихся неотъемлемой частью настоящего Соглашения.

4.3. Все вопросы, не предусмотренные в настоящем Соглашении, регулируются в соответствии с действующим законодательством Российской Федерации.

4.4. Каждая из сторон вправе расторгнуть настоящее Соглашение, но не ранее чем через месяц с даты письменного уведомления любой стороной о намерении расторгнуть настоящее Соглашение.

5. Подписи сторон

М.П.

М.П.

Соглашение о взаимодействии

№ _____

« ____ » _____ 202а года

Государственное бюджетное профессиональное образовательное учреждение _____ (далее — ПОО), в лице директора _____, действующего на основании Устава, с одной стороны, и _____ « _____ » (далее — ПМПК), в лице директора _____, действующего на основании Устава, с другой стороны, вместе именуемые «Стороны», заключили настоящее Соглашение о нижеследующем:

3. Предмет соглашения

1.1. Организация профессионального взаимодействия ПОО и ПМПК в целях объединения усилий для наиболее эффективной реализации коррекционно-развивающей работы, обучения, воспитания и социализации инвалидов и лиц с ограниченными возможностями здоровья (далее — ОВЗ), обучающихся по программам профессионального образования.

2. Права и обязанности сторон

2.1. ПОО обязуется:

2.1.1. Организовать работу психолого-педагогического консилиума (далее — ППк) на базе ПОО или обратиться в базовую профессиональную образовательную организацию инклюзивного образования региона (далее — БПОО) для проведения обследования обучающихся ПОО в ППк БПОО.

2.1.2. Провести консультирование с родителями (законным представителям) обучающихся ПОО по итогам рекомендации ППк БПОО по вопросам актуального психофизического состояния и возможностей обучающегося, организации психолог педагогической помощи, создание специальных условий получения образования.

2.1.3. При наличии представления ППк БПОО рекомендовать родителям (законным представителям) обучающихся ПОО с инвалидностью и ОВЗ обследование в психолого медико-педагогической комиссии (далее -ПМПК).

2.1.4. Своевременно оформлять необходимые документы для предоставления в ПМПК и (или) помогать родителям (законным представителем) в их оформление.

2.1.5. Проводить работу по созданию условий для обучения инвалидов и лиц с ОВЗ по адаптированным профессиональным образовательным программам, по оказанию психолого-педагогической помощи на основе рекомендаций ПМПК.

2.1.6. Осуществлять контроль динамики образовательной траектории обучающихся ПОО на основе рекомендаций ПМПК.

2.2. ПОО вправе:

2.2.1. Подать заявку на проведение выездного заседания ПМПК на базе ПОО.

2.2.2. Направить на повторное обследование обучающегося ПОО с целью уточнения, изменения ранее данных рекомендаций ПМПК.

2.3. ПМПК обязуется:

2.3.1. Информировать ПОО о составе пакета документов для предоставления в ПМПК, о порядке проведения комплексного обследования обучающихся и выдаче родителям (законным представителем) заключения ПМПК.

2.3.2. Проводить своевременное комплексное психолого-медико-педагогическое

обследование обучающихся по представлению ППк ПОО или БПОО, заявлению и согласию родителей (законных представителей).

2.3.3. Оказывать консультативную помощь родителям (законным представителям) обучающихся, работникам ПОО по вопросам обучения и воспитания инвалидов и лиц с ОВЗ.

2.4. ПМПк вправе:

2.4.1. Требовать предоставления полного комплекта документации для прохождения обследования обучающихся ПОО в ПМПК.

2.4.2. Запрашивать у ПОО сведения, необходимые для осуществления своей деятельности.

2.4.3. Осуществлять мониторинг учета рекомендаций ПМПК по созданию необходимых условий для обучения и воспитания в ПОО.

3. Ответственность сторон

3.1. Стороны несут ответственность в соответствии с действующим законодательством Российской Федерации и в соответствии с принятыми на себя обязательствами.

3.2. Все споры и разногласия, возникшие в рамках реализации настоящего Соглашения, Стороны разрешают путем переговоров.

4. Срок действия соглашения и порядок его изменения и прекращения

4.1. Настоящее Соглашение вступает в силу с даты его подписания Сторонами и действует в течение неопределённого срока.

4.2. Настоящее Соглашение может быть изменено и дополнено по взаимному согласию Сторон путем подписания дополнительных соглашений, являющихся неотъемлемой частью настоящего Соглашения.

4.3. Все вопросы, не предусмотренные в настоящем Соглашении, регулируются в соответствии с действующим законодательством Российской Федерации.

4.4. Каждая из сторон вправе расторгнуть настоящее Соглашение, но не ранее чем через месяц с даты письменного уведомления любой стороной о намерении расторгнуть настоящее Соглашение.

5. Подпись сторон

М.П.

М.П.

Документация ППк

1. Приказ о создании ППк с утвержденным составом специалистов ППк;
2. Положение о ППк;
3. График проведения плановых заседаний ППк на учебный год;
4. Журнал учета заседаний ППк и обучающихся, прошедших ППк по форме:

№ п/п	Дата	Тематика заседания*	Вид консилиума (плановый/внеплановый)

* - утверждение плана работы ППк; утверждение плана мероприятий по выявлению обучающихся с особыми образовательными потребностями; проведение комплексного обследования обучающегося; обсуждение результатов комплексного обследования; обсуждение результатов образовательной, воспитательной и корреляционной работы с обучающимися; зачисление обучающихся на коррекционные занятия; направление обучающихся в ПМПК; составление и утверждение индивидуальных образовательных маршрутов (по форме определяемой образовательной организацией); экспертиза адаптированных основанных образовательных программ ПОО; оценка эффективности и анализ результатов коррекционно-развивающей работы с обучающимися и другие варианты тематик.

5. Журнал регистрации коллегиальных заключений психолого-педагогического консилиума по форме:

№ ц/ц	ФИО обучающегося, группа	Дата рождения	Инициатор обращения	Повод обращения В	Коллегиальн ое заключение	Результат обращения

6. Протоколы заседания ППк;
7. Карта развития обучающегося, получающего психолого-педагогическое сопровождение (в карте развития находятся результаты комплексного обследования, характеристика или педагогическое представление на обучающегося, коллегиальное заключение консилиума, копии направлений на ПМПК, согласие родителей (законные представители) на обследование и психолого-педагогическое сопровождение ребенка, **вносятся** данные об обучении ребенка в классе/группе, данные по коррекционной-развивающей работе, проводимой специалистами психолого-педагогического сопровождения. Карта развития хранится у председателя консилиума и выдается руководителем работникам ПОО, педагогам и специалистам, работающим с обучающимися).

8. Журнал направлений обучающихся на ПМФИК по форме:

№ п/п	ФИО обучающегося, группа	Дата рождения	Цель направляется	Причина направления	Отметка о получении направления родителями
					<p>Получено: _____ далее перечень документов, переданных родителям представителем)</p> <p>Р, ФИО родителя (законного представителя) пакет документов получил</p> <p>«__» _____ 202__ г.</p> <p>Подпись Расшифровка</p>

Согласие родителей (законные представители) обучающегося
на проведение психолого-педагогического обследования
специалистами ППк

(ФИО _____ родителя/законного _____ представителя _____ обучающегося)

(номер, серия паспорта, когда и кем выдан) _____ являясь родителем (законным представителем) _____

(нужное подчеркнуть)

(ФИО, учебная группа, дата рождения),

Выражаю согласие на проведение психолого-педагогического обследования.

« ____ » _____ 20 ____ г. _____ / _____ /

подпись расшифровка подписи

Протокол заседания психолого-педагогической консилиума (наименование

№ _____ от _____ 20 ____ г.

Присутствовали: (указать количество человек)

- Ф.И.О.(должность в ПОО, роль в ППк),
- Ф.И.О. обучающегося,
- Ф.И.О. родителя законного представителя обучающегося.
 - 1.
 - 2.

Выступали. Постановили.

2.....

ыступали.

Постановил и.

1
2

Председатель ППк

ПОВЕСТКА ДНЯ:

ХОД ЗАСЕДАНИЯ ППк

РЕШЕНИЕ ППк

Председатель _____ Ф.И.О.
 Ф.И.О.Члены ППк: _____ Ф.И.О.
 Другие присутствующие на заседании: _____ Ф.И.О.
 Секретарь: _____ Ф.И.О.

Коллегиальное заключение психолого-педагогического консилиума

(наименование ПОО)

Дата « ____ » _____ 20 ____ г.

Общие сведения

ФИО обучающегося: _____

Дата рождения обучающегося: _____

Группа: _____

Образовательная программа: _____

Причина направления на Комиссию: _____

Коллегиальное заключение ППк:

(выводы об имеющихся у обучающегося трудностях (без указания диагноза) в развитии, обучении, адаптации (исходя из актуального запроса) и о мерах, необходимых для разрешения этих трудностей, включая определение видов, сроков оказания психолого-медико-педагогической помощи):

Рекомендации педагогам:

Рекомендации родителям/законным представителям:

Приложение: (планы коррекционно-развивающей работы, индивидуальный образовательный маршрут и другие необходимые материалы)

Председатель ППк: _____ Ф.И.О.

Заместитель председателя ППк: _____ Ф.И.О.

Члены ППк: _____ Ф.И.О.

Секретарь: _____ Ф.И.О.

С решением ознакомлен/а _____ / _____
подпись ФИО (полностью) родителя (законного представителя)

С решением согласен(на) частично, не согласен (на) с
пунктами: _____

_____ / _____
подпись и ФИО
(полностью) родителя (законного представителя)

**Представление психолого-педагогического консилиума ПОО
на обучающегося для предоставления на ППк БПОО/ПМПК**

(ФИО, дата рождения, группа)

Общие сведения.

— дата поступления в образовательную организацию;
программа обучения (полное наименование);
форма организации образования:

1. в группе

(группа: комбинированно направленности, компенсирующей направленности, общеразвивающая, присмотра и ухода, кратковременного пребывания, Лекотека и др.);

2. на дому;

3. в форме семейного образования;

4. сетевая форма реализации образовательных программ;

5. с применением дистанционных технологий занятий и др.;

— факты, способные повлиять на поведение и успеваемости ребенка (в образовательной организации): переход из одной образовательной организации в другую образовательную организацию (причины), перевод в состав другой группы, межличностные конфликты в среде сверстников; конфликт семьи с образовательной организацией, обучение на основе индивидуального учебного плана, надомное обучение, повторное обучение, наличие частых хронических заболеваний или пропусков учебных занятий и др.;

— состав семьи (перечислить, с кем проживает ребенок - родственные отношения и количество детей/взрослых);

— трудности, переживаемые в семье (материальные, хроническая психотравматизация, особо отмечается наличие жестокого отношения к ребенку, факт проживания совместно с ребенком родственников с асоциальным или антисоциальным поведением, психическими расстройствами - в том числе братья/сестры с нарушениями развития, а также переезд в другие социокультурные условия менее, чем 3 года назад, плохое владение русским языком одного или нескольких членов семьи, низкий уровень образования членов семьи, всего занимающихся ребенком). *Информация об условиях и результатах образования ребенка в образовательной организации.*

1. Краткая характеристика познавательного, речевого, двигательного, коммуникативно-личностного развития ребенка на момент поступления в образовательную организацию: качественно в соотношении с возрастными нормами развития (значительно отставало, отставало, неравномерно отставало, частично опережает).

2. Краткая характеристика познавательного, речевого, двигательного, коммуникативно-личностного развития ребенка на момент подготовки характеристики: качественно в соотношении с возрастными нормами развития (значительно отстает, отстает, неравномерно отстает, частично опережает).

3. Для обучающихся с умственной отсталостью (интеллектуальными нарушениями).
4. Для подростков, а также обучающихся с девиантным (общественно-опасным) поведением.
5. Динамика освоения программного материала:
 - программа, по которой обучается ребенок (авторы или название АОПОП, АОППО);
 - соответствие объема знаний, умений и навыков требованиям программы среднего, профессионального образования: достижение образовательных результатов в соответствии с годом обучения в отдельных образовательных областях: (фактически отсутствует, крайне незначительна, невысокая, неравномерная).
6. Особенности, влияющие на результативность обучения: мотивация к обучению (фактически не проявляется, недостаточная, нестабильная), сензитивность в отношении с педагогами в учебной деятельности (на критику обижается, дает аффективную вспышку протеста, прекращает деятельность, фактически не реагирует, другое), качество деятельности при этом (ухудшается, остается без изменений, снимается), эмоциональная напряженность при необходимости публичного ответа, контрольной работы в пр. (высокая, неравномерная, нестабильная, не выявляется), истощаемость (высокая, с очевидным снижением качества деятельности и пр., умеренная, незначительная) и др.
7. Отношение семьи к трудности ребенка (от игнорирования до готовности к сотрудничеству), наличие других родственников или близких людей, пытающихся оказать поддержку, факты дополнительных (оплачиваемых родителями) занятий с ребенком (занятия с логопедом, дефектологом, психологом, репетиторство).
8. Получаемая коррекционно-развивающая, психолого-педагогическая помощь (конкретизировать); (занятия с логопедом, дефектологом, психологом,
 - указать длительность, т.е. когда начались/закончились занятия), регулярность посещения этих занятий, выполнение домашних заданий этих специалистов.
9. Характеристики взросления:
 - хобби, увлечения, интересы (перечислить, отразить их значимость для обучающегося, ситуативность или постоянство пристрастий, возможно наличие травмирующих переживаний-например, запретили родители, исключили из секции, перестал заниматься из-за нехватки средств и т.п.);
 - характер занятости во внеучебное время (имеет ли Круг обязанностей, как относится к их выполнению);
 - отношение к учебе (наличие предпочитает предметов, любимых педагогов);
 - отношение к педагогическим воздействиям (описать воздействия и реакцию на них);
 - характер общения со сверстниками, одноклассниками (отвергаемый или отесненный, изолированный по собственному желанию, неформальный лидер);
 - значимость общения со сверстниками в системе ценностей обучающегося (приоритетная, второстепенная);
 - значимость виртуального общения в системе ценностей обучающегося (сколько времени по его собственному мнению проводит в социальных сетях);
 - способность критически оценивать поступки свои и окружающих, в том числе антиобщественные проявления (не сформирована, сформирована недостаточно, сформирована на словах);
 - самосознание (самооценка);
 - принадлежность к молодежной субкультуре(ам);

- особенности психосексуального развития;
- религиозные убеждения (не актуализирует, навязывает другим);
отношения с семьей (описание известных педагогам фактов: кого слушается, к кому привязан, либо эмоциональная связь с семьей ухудшена/утрачена);
- жизненные планы и профессиональные намерения.

Поведенческие девиации:

- совершенные в прошлом или текущие правонарушения;
- наличие самовольных уходов из дома, бродяжничество;
- проявления агрессия (физической и/или вербальной) во отношении к другим (либо к животным), склонность к насилию;
- оппозиционные установки (спорит, отказывается) либо негативизм (делает наоборот);
- отношение к курению, алкоголю, наркотикам, другим психоактивным веществам (пробы, регулярное употребление, интерес, стремление, зависимость);
- сквернословие;
- проявления злости в/или ненависти к окружающим(конкретизировать);
отношение к компьютерные играм (равнодушен, интерес, зависимость);
- повышенная внушаемость (влияние авторитетов, влияние дисфункциональных групп сверстников, подверженность влиянию моды, средств массовой информации п пр.);
- дезадаптивные черты личности (конкретизировать).

10. Информация о проведении индивидуальной профилактической работы (конкретизировать).

11. Общий вывод о необходимости уточнения, изменения, подтверждения образовательного маршрута, создания условий для коррекции нарушений развития и социальной адаптации и/или условий проведения индивидуальной профилактической работы.

Дата составления документа. Подпись председателя ППк. Печать образовательной организации.

1. Для обучающегося по АОПОП — указать коррекционно-развивающие курсы, динамику в коррекции нарушений;

2. Приложением к Представлению для обучающихся ПОО является справка об успеваемости, заверенная личной подписью руководителя образовательной организации (уполномоченного лица), печатью образовательной организации;

3. Представление заверяется личной подписью руководителя образовательной организации (уполномоченного лица), печатью образовательной организации;

4. Представление может быть дополнено исходя из индивидуальных особенностей обучающегося.

**Представление психолого-педагогического консилиума Шк БПОО
на обучающегося для предоставления на ПМПК
(ФИО, дата рождения, группа)**

Общие сведения.

- Наименование профессиональной образовательной организации;
- программа обучения (полное наименование), курс обучения;
- форма организации образования;
- факты, способные повлиять на поведение в успеваемость ребенка (в образовательной организации): переход из одной образовательной организации в другую образовательную организацию (причины), перевод в состав другой группы, межличностные конфликты в среде сверстников; конфликт семье с образовательной организацией, обучение на основе индивидуального учебного плана, надомное обучение, повторное обучение, наличие частых хронических заболеваний или пропусков учебных

занятий и др.;

состав семьи (перечислить, с кем проживает ребенок - родственные отношения количество детей/взрослых);

- трудности, переживаемые в семье (материальные, хроническая психотравматизация, особо отмечается наличие жестокого отношения к ребенку, факт проживания совместно с ребенком родственников с асоциальным или антисоциальным поведением, психическими расстройствами - в том числе братья/сестры с нарушениями развития, а также переезд в другие социокультурные условия *менее*, чем 3 года назад, плохое владение русским языком одного или нескольких членов семьи, низкий уровень образования членов семьи, больше всего занимающихся ребенком). *Информация об условиях и результатах образования ребенка в образовательной организации.*

1. Краткая характеристика познавательного, речевого, двигательного, коммуникативно-личностного развития ребенка на момент подготовки характеристики: качественно в соответствии с возрастными нормами развития (значительно отстает, отстает, неравномерно отстает, частично опережает). 2. Динамика освоения программного материала:

- программа, по которой обучается ребенок (авторы или название АОПОП, АОППО);
- соответствие объема знаний, умений и навыков требованиям программы среднего, профессионального образования: достижение образовательных результатов в соответствии с годом обучения в отдельных образовательных областях: (фактически отсутствует, крайне незначительна, невысокая, неравномерная).

3. Особенности, влияющие на результативность обучения: мотивация к обучению (фактически не проявляется, недостаточная, нестабильная), сензитивность в отношениях с педагогами в учебной деятельности (на критику обижается, дает аффективную вспышку протеста, прекращает деятельность, фактически не реагирует, другое), качество деятельности при этом (ухудшается, остается без изменений, снимается), эмоциональная напряженность при необходимости публичного ответа, контрольной работы и пр. (высокая, неравномерная, нестабильная, не выявляется), истощаемость (высокая, с очевидным снижением качества деятельности и пр., умеренная, незначительная) и др.

4. Получаемая коррекционно-развивающая, психолого-педагогическая помощь (конкретизировать); (занятия с логопедом, дефектологом, психологом,

– указать длительность, т.е. когда начались/закончились занятия), регулярность посещения этих занятий, выполнение домашних заданий этих специалистов.

5. Характеристики взросления:

– хобби, увлечения, интересы (перечислить, отразить их значимость для обучающегося, ситуативность или постоянство пристрастий, возможно наличие травмирующих переживаний-например, запретили родители, исключили из секции, перестал заниматься из-за нехватки средств и т.п.);

– характер занятости во внеучебное время (имеет ли круг обязанностей, как относится к их выполнению);

– отношение к учебе (наличие предпочитает предметов, любимых педагогов);

– отношение к педагогическим воздействиям (описать воздействия и реакцию на них);

– характер общения со сверстниками, одноклассниками (отвергаемый или отесняемый, изолированный во собственному желанию, неформальный лидер);

– значимость общения со сверстниками в системе ценностей обучающегося (приоритетная, второстепенная);

– значимость виртуального общения в системе ценностей обучающегося (сколько времени по его собственному мнению проводит в социальных сетях);

– способность критически оценивать поступки свои и окружающих, в том числе антиобщественные проявления (не сформирована, сформирована недостаточно, сформирована на словах);

– самосознание (самооценка);

– принадлежность к молодежной субкультуре(ам);

– особенности псих сексуального развития;

– религиозные убеждения (не актуализирует, навязывает другим);

– отношения с семьей (описание известных педагогам фактов: кого слушается, к кому привязан, либо эмоциональная связь с семьей ухудшена/утрачена);

– жизненные планы и профессиональные намерения.

Поведенческие девиации:

– совершенные в прошлом или текущие правонарушения;

– наличие самовольных уходов из дома, бродяжничество;

– проявления агрессии (физической и/или вербальной) по отношению к другим (либо к животным), склонность к насилию;

– оппозиционные установка (спорит, отказывается) либо негативизм (делает наоборот);

– отношение к курению, алкоголю, наркотикам, другим психоактивным веществам (пробы, регулярное употребление, интерес, стремление, зависимость);

– сквернословие;

– проявления злости и/или ненависти к окружающим(конкретизировать);

– отношение к компьютерным играм (равнодушен, интерес, зависимость);

– повышенная внушаемость (влияние авторитетов, влияние дисфункциональных групп сверстников, подверженность влиянию моды, средств массовой информации

- дезадаптивные черты личности (конкретизировать).
- 10. Информация о проведении индивидуальной профилактической работы (конкретизировать).
- 11. Общий вывод о необходимости уточнения, изменения, подтверждения образовательного маршрута, создания условий для коррекции нарушений развития и социальной адаптации и/или условий проведения индивидуальной профилактической работы.

Дата составления документа. Подпись председателя ППК БПОО. Печать образовательной организации.

Дополнительно:

1. Приложением является Представление ППК ПОО.
2. Представление заверяется личной подписью руководителя образовательной организации (уполномоченного лица), печатью образовательной организации;
3. Представление может быть дополнено исходя из индивидуальных особенностей обучающегося.

**Согласие родителей (законные представители) обучающегося
на проведение психолого-педагогического обследования
специалистами ППк**

(ФИО родителя/законного представителя обучающегося)

(номер, серия паспорта, когда и кем выдан) являясь родителем (законным представителем) _____

(нужное подчеркнуть)

(ФИО, учебная группа, дата рождения), выражаю

согласие на проведение психолого-педагогического обследования.

«__» _____ 20__ г. _____ / _____ /

Подпись расшифровка подписи

Литература:

1. Д.Р. Макеева, Е.А. Канатникова, С.С. Лузан [и др.]. - Примерный регламент взаимодействия ПМПК, учреждений МСЭ, базовых профессиональных образовательных организаций, профессиональных образовательных организаций по сопровождению обучающихся с инвалидностью и ограниченными возможностями здоровья в процессе получения среднего профессионального образования и профессионального обучения:— М.: ФГБОУ ДПО ИРПО, 2023. — 33 с.